



WINBOT W1 PRO

מדריך הפעלה

נא קראו את ההוראות לפני השימוש הראשון במכשיר

3.....	הוראות בטיחות
5.....	תכולה
6.....	הכרת המכשיר
7.....	הכנה לפני ניקוי
7.....	הגדרת רשת
8.....	התחלה מהירה
12.....	ניקיון ותחזוקה
14.....	נרית החיווי
15.....	פתרון תקלות
16.....	חיבור היישום
17.....	מפרט המוצר

הוראות בטיחות

11. לפני החיבור לחשמל, יש לוודא כי ספק הכוח מתאים למתח החשמל בביתכם.
 12. אין להשתמש במכשיר בחלון שהמסגרת בו קטנה מ-5 מ"מ.
 13. אין להשתמש במכשיר בחלון שמנוני.
 14. ביצועי הניקוי עלולים להיות מושפעים מהלחות שעל החלון.
 15. אחסנו את המכשיר רחוק ממקורות חום ומחומרים דליקים.
 16. אין להשתמש במכשיר על חלון חיצוני במזג אוויר גשום. המכשיר עלול להחליק וליפול.
 17. אין להשתמש במכשיר אם הוא אינו נצמד היטב לזכוכית (שמשת החלון) או אם יש סימני נזק גלויים.
 18. כדי להפחית את הסיכון להתחשמלות, אסור להכניס את המכשיר למים או לנוזל אחר. אין למקם או לאחסן את המכשיר במקום שבו הוא עלול ליפול או להימשך לתוך גיגית או כיור.
 19. אין לגעת בתקע החשמל של ספק הכוח בידיים רטובות.
 20. בעת טעינת המכשיר, אל תניחו אותו על מכשירי חשמל אחרים והרחיקו את המכשיר מאש גלויה ומנוזלים.
 21. היזהרו לא לפגוע בכבל החשמל. אין לגרור את המכשיר או לשאת אותו כאשר מחזיקים בכבל החשמל. אין למשוך את כבל החשמל או לסגור חלון על כבל החשמל, או לשים חפצים כבדים על כבל החשמל. הרחיקו את כבל החשמל ממשטחים חמים.
 22. אין להשתמש במכשיר כאשר כבל החשמל ו/או שקע החשמל ניזוק.
 23. אין להשתמש במכשיר כאשר הוא אינו פועל בצורה תקינה, ו/או כאשר הוא נפל, ניזוק או נרטב או בא במגע עם מים. כדי למנוע סכנה, יש להביא את המכשיר לבדיקה/תיקון במעבדת שירות מוסמכת.
 24. כאשר כבל החשמל ניזוק, יש להביאו לבדיקה במעבדת השירות ו/או להחליפו בכבל חשמל מקורי חדש ותקין.
- קראו את כל ההוראות והאזהרות לפני השימוש הראשון במכשיר זה. אי מילוי האזהרות וההוראות עלול לגרום להתחשמלות, שריפה או פציעה חמורה. שמרו את ההוראות לעיון נוסף.
1. מכשיר זה ניתן לשימוש על ידי אנשים בעלי מגבלות פיזיות, חושיות או מנטאליות, או חסרי ידע וניסיון, ובתנאי שהם נמצאים בפיקוח והם כן קיבלו הדרכה מאדם בוגר, לאופן השימוש הנכון והבטוח במכשיר חשמלי, וכי הם הבינו את כל הסכנות הכרוכות בשימוש שלא על פי ההנחיות.
 2. אין לאפשר לילדים לשחק עם המכשיר.
 3. אין להשתמש במכשיר ו/או להטעינו בסביבה מאוד חמה או קרה (עם טמפרטורה מתחת 0°C או מעל 40°C , ולחות יחסית מעל 65%), אשר עלולים להשפיע על אורך חיי הסוללה.
 4. ניתן להשתמש במכשיר לניקוי חיצוני של חלונות אם הוא קשור כהלכה למקום בטוח באמצעות כבל הבטיחות ובתנאי מזג אוויר נוחים, ללא רוח חזקה וללא גשם או שלג.
 5. אין להשתמש במכשיר במהלך סופה עם רוחות חזקות מאוד, או באזורים בהם הגובה הוא מעל 2000 מטרים.
 6. אנא ודאו שהמכשיר מחובר לחשמל בזמן שהוא מנקה. למכשיר יש סוללת בטיחות הנטענת במהלך השימוש. סוללת הבטיחות תפעיל את המכשיר אם כאשר הוא מנותק מהחשמל או כשיש הפסקת חשמל.
 7. אין להשאיר את המכשיר ללא השגחה כאשר הוא מחובר לחשמל.
 8. המכשיר לשימוש ביתי בלבד (כולל חלון חיצוני). אין להשתמש במכשיר באזור מסחרי או תעשייתי.
 9. אין להשתמש במכשיר בחלון עם זכוכית סדוקה.
 10. השתמשו רק באביזרים שסופקו על ידי היצרן, ובאביזרים מומלצים ו/או הנמכרים על ידי רונלייט.
- השתמשו רק בספק הכוח החשמלי אשר סופק יחד עם המכשיר.

סימנים

בידוד Class II	
שנאי בידוד בטיחותי חסין קצר חשמלי	
ספק כוח ממותג	
לשימוש ביתי בלבד	
זרם ישר (DC)	
זרם חילופין (AC)	



סילוק נכון של מוצר זה

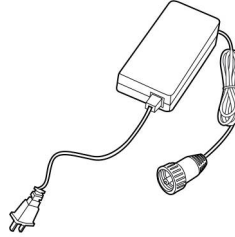
סימון זה מציין שאין להשליך מוצר זה עם פסולת ביתית אחרת. כדי למנוע פגיעה אפשרית בסביבה או בבריאות האדם כתוצאה מסילוק פסולת בלתי מבוקרת, יש להביא מכשיר זה למחזור כדי לקדם שימוש חוזר במשאבים חומריים. אנא השתמשו במערכות ההחזרה והאיסוף המקומיות או צרו קשר עם הקמעונאי שבו נרכש המוצר.

25. כבו את המכשיר ונתקו אותו מהחשמל לפני כל התחלת ניקוי ו/או טיפול במכשיר.
26. נתקו את התקע משקע החשמל לפני התחלת ניקוי או תחזוקה של המכשיר. אל תנתקו את כבל החשמל של ספק הכוח על ידי משיכה בכבל החשמל.
27. על מנת למנוע סכנה, ההחלפה של סוללת המכשיר תבוצע אך ורק במעבדת השירות על ידי טכנאי מוסמך.
28. לפני השלכת המכשיר, יש להסיר ממנו את הסוללה ולהביאה למקום איסוף של סוללות משומשות, בהתאם לחוקים ולתקנות המקומיות.
29. נתקו את המכשיר מהחשמל לפני הוצאת הסוללה ממנו.
30. יש להביא סוללה משומשת/לא תקינה למקום איסוף של סוללות משומשות, בהתאם לחוקים ולתקנות המקומיות.
31. אין להשליך את הסוללה המשומשת ו/או את המכשיר וחלקיו לפח של אשפה רגילה, אלא להביאם לנקודת איסוף למכשירים חשמליים בהתאם לחוקים ולתקנות המקומיות.
32. אין להשליך את המכשיר לאש, גם אם הוא פגום באופן חמור. הסוללה עלולה להתפוצץ.
33. יש להשתמש במכשיר בהתאם להוראות בחוברת זו. החברה ו/או המשווק לא יכולים לשאת באחריות ו/או להיות אחראים לכל נזק או פציעות שנגרמו משימוש לא נכון.
34. **אזהרה:** לצורך טעינת הסוללה, השתמשו אך ורק בספק הכוח הניתן להסרה BLJ96W240400P-V אשר מסופק עם המכשיר.
35. הסוללה ניתנת להחלפה רק במעבדת שירות.
36. ספק הכוח וכבל החשמל מיועדים לשימוש פנימי (בתוך מבנה) בלבד.

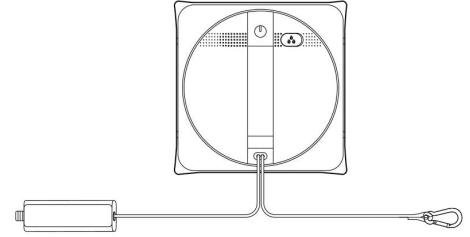
כדי לעמוד בדרישות החשיפה לתדר רדיו, יש לשמור על מרחק הפרדה של 20 ס"מ או יותר בין מכשיר זה לבין אנשים כאשר המכשיר נמצא בפעולה. כדי להבטיח תיאום, לא מומלץ לבצע פעולות במרחק שהוא פחות ממרחק זה. האנטנה המשמשת עבור השידור צריכה להיות במרחק גדול יותר כדי למנוע שיבושים והפרעות עם כל אנטנה או משדר אחרים.



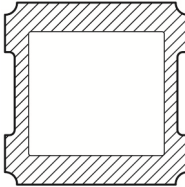
הוראות הפעלה



ספק כוח



המכשיר WINBOT
עם כבל בטיחות וסוללה



רפידת ניקוי



תמיסת ניקוי
ECOVACS WINBOT



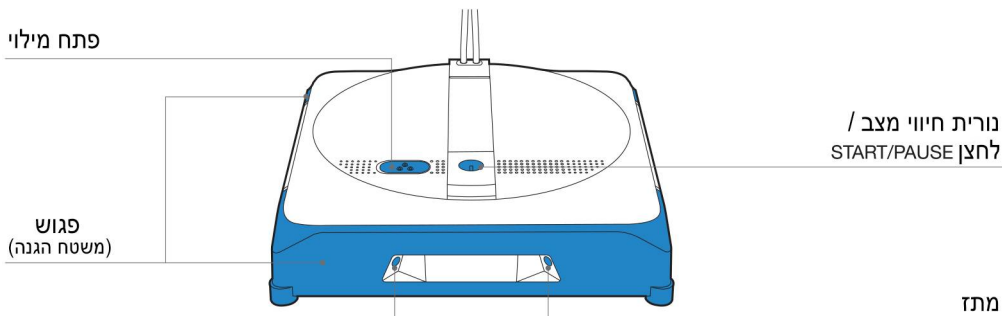
כוס מדידה

הערות:

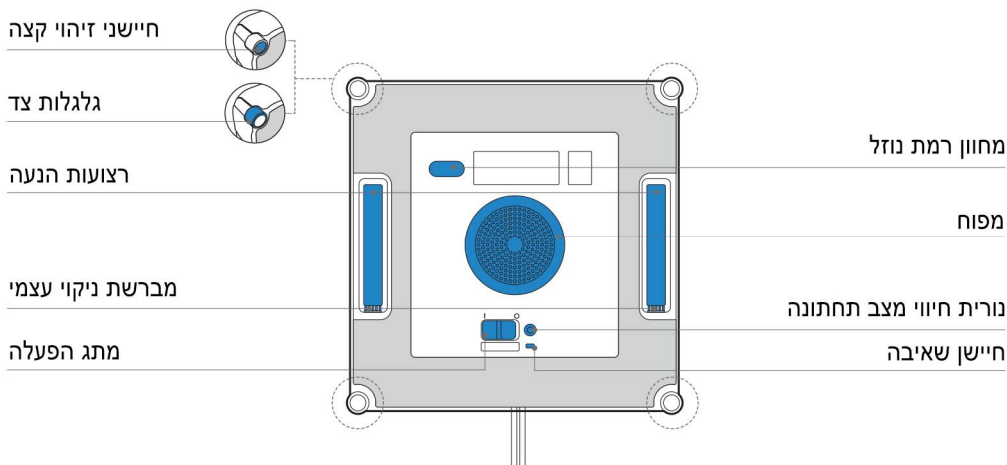
- האיורים בחוברת זו עשויים להיות שונים ממראה המוצר בפועל.
- עיצוב המוצר ומפרטיו כפופים לשינויים ללא הודעה מוקדמת.

הכרת המכשיר

הרובוט WINBOT

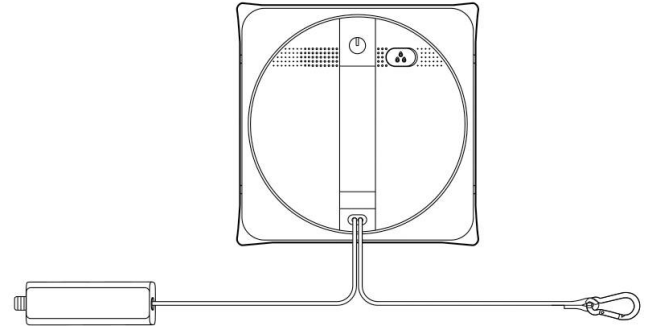


מבט מלמטה



הכנה לפני ניקוי

לפני התחלת השימוש במכשיר, ודאו כי כבל הבטיחות וטבעת העוגן (קרבינר) מחוברים היטב אל הרובוט WINBOT. (הקפידו להשאיר אותם מחוברים באופן קבוע ולא לנתק לפני הניקוי).



לתשומת לבכם:

אין להשתמש במכשיר בחלון ממוסגר בו המסגרת צרה מ-5 מ"מ.

הגדרת רשת

כדי ליהנות מכל התכונות הזמינות של המוצר, מומלץ להפעיל את הרובוט WINBOT באמצעות היישום (אפליקציה) ECOVACS HOME App.

א. שלושה מצבי ניקוי:

מצב ניקוי יסודי: לביצוע ניקוי יסודי של הכול.

מצב ניקוי כתמים: להסרת כתמים עיקשים.

מצב ניקוי מהיר: לביצוע ניקוי חלונות יעיל ומהיר.

ב. שלט רחוק ידני, חזרה לפינה:

מעבר בין חלון פנימי לחלון חיצוני.

שלט ידני, לניקוי כתמים עיקשים.

חזור לפינה, לאפשר לרובוט לחזור מידית לפינה שהוגדרה מראש.

ג. ריסוס מים ידני ואוטומטי

התזת מים באופן אוטומטי לשיפור הניקוי, כברירת מחדל.

ההתזה ברובוט ניתנת להפעלה גם בצורה ידנית.

ד. תזכורת חכמה להחלפת חומרים מתכלים

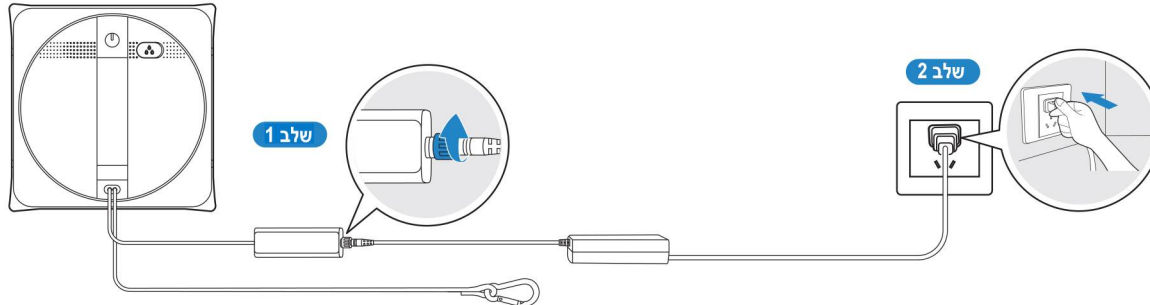
תזכורת בתזמון מדויק, כדי לקבל חווית ניקוי טובה יותר.



התחלה מהירה

1 חיבורים

חברו את כבל החשמל של הרובוט אל ספק הכוח, וחברו את ספק הכוח לשקע החשמל, כמוצג באיור.

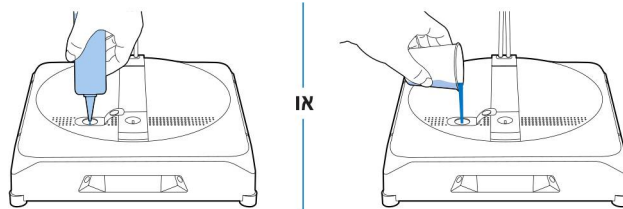


חברו כראוי לפי סדר השלבים המוצג לעיל. חיבור לא תקין עלול לגרום לתקלות בטעינה ו/או נזק לסוללה.

2 הכנות לפני שימוש

א. מלאו את המכל

מומלץ להשתמש בתמיסת ניקוי ECOVACS WINBOT. נפח המכל כ- 60 מ"ל. כאשר המכל מלא, הוא יכול להספיק לריסוס למשך כ-60 דקות.



א

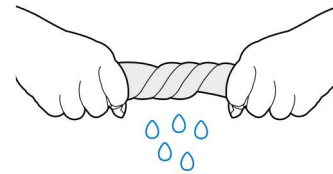
הערות:

- אין להוסיף מים מטוהרים ומים מסוננים.
 - אל תוסיפו יותר מדי תמיסת ניקוי אשר תגרום להצפת המכל.
 - שימוש בתמיסות אחרות עלול להשפיע על איכות ביצוע הניקיון.
 - אם תמיסת הניקוי נגמרה, ניתן להשתמש במקומה ובאופן זמני, במי ברז רגילים.
- שימוש בתמיסת הניקוי של ECOVACS WINBOT יכול לשפר את ביצועי הניקוי לטובים יותר.

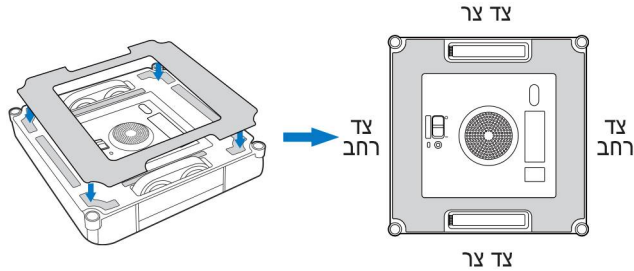
ב. התקנת רפידת הניקוי
(1) הרטיבו את רפידת הניקוי



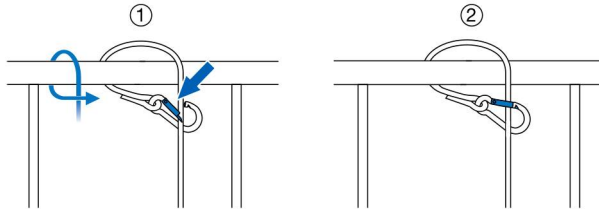
(3) סחטו היטב את רפידת הניקוי



(2) הדבקת רפידת הניקוי
הדביקו את רפידת הניקוי על הסקוטש בתחתית הרובוט,
ולחצו בקלות עם הידיים כדי להבטיח הידבקות טובה.



ג. קשרו את כבל הבטיחות וטבעת העוגן למקום בטוח



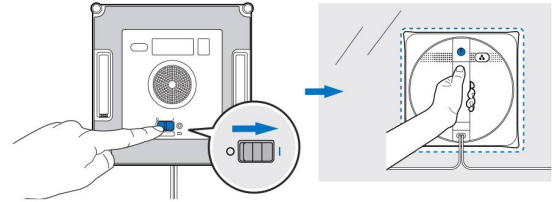
הערות:

- לשמירת הבטיחות, לפני השימוש הקפידו לקשור את הרובוט למקום יציב ובטוח.
- מומלץ לקשור ולהדק את כבל הבטיחות למעקה מתכת יציב ובטוח.

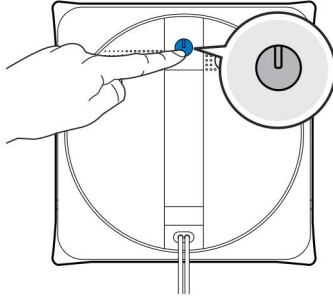
3 הפעלה

הדלקת המכשיר הסיטו את מתג ההפעלה למצב "I".
שיטה א': לחצו על לחצן START. לאחר שהמפוח החל לפעול, הצמידו את הרובוט WINBOT לחלון.
שיטה ב': לחצו את ארבעת חיישני זיהוי הקצה על זכוכית החלון והרובוט WINBOT ייצמד באופן אוטומטי לחלון.
הרובוט יתחיל לנקות לאחר שההצמדה לחלון בוצעה כהלכה.

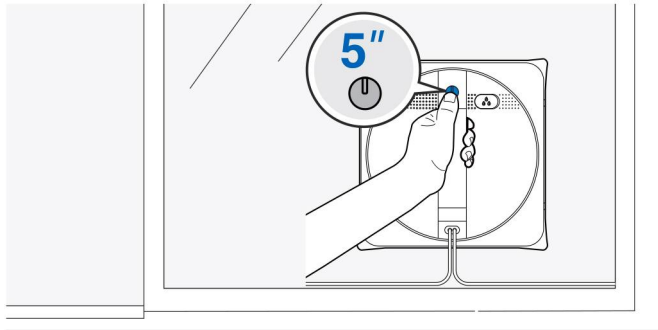
- אל תצמידו את הרובוט לקצה החלון, בחלון זכוכית ללא מסגרת. מומלץ להשאיר שולי בטחון ברוחב של מעל 10 ס"מ מהקצה.
- הרובוט יכול לנקות רק משטחים שטוחים. אנא ודאו שעובי הזכוכית אינו קטן מ-3 מ"מ.
- אין לקרב את המפוח לשיער ולחפצים קטנים אחרים לאחר הפעלתו. הדבר עלול לחסום את המפוח.



5 סיום הפסקה

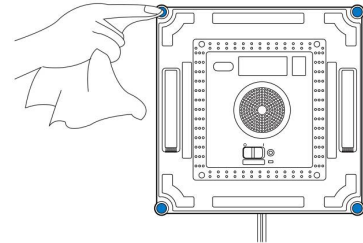


הסרת הרובוט מהחלון

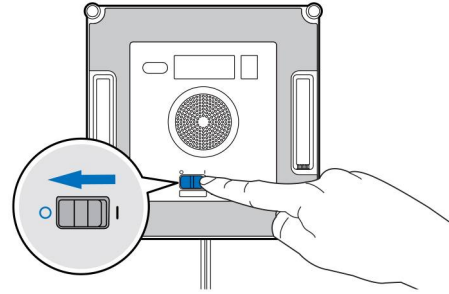
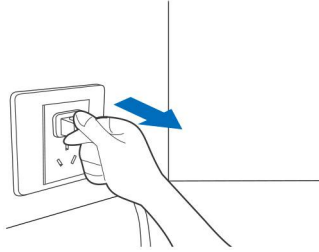


4 הפסקת הניקוי לצורכי תחזוקה

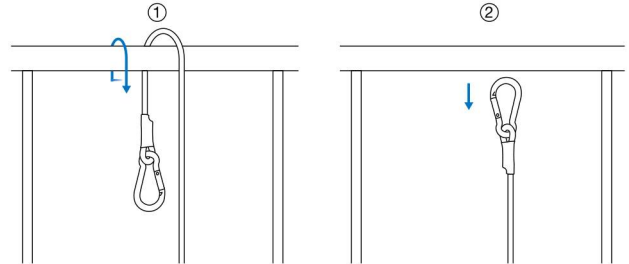
בניקוי חלונות גדולים, מומלץ להפסיק מדי פעם את הרובוט כדי להחליף את רפידת הניקוי ולנקות את ארבעת חיישני זיהוי הקצה.



ניתוק מהחשמל



שחרור כבל הבטיחות

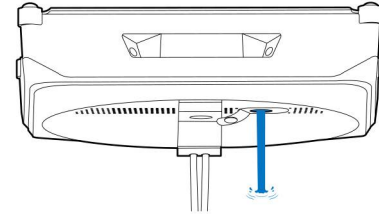


ניקיון ותחזוקה

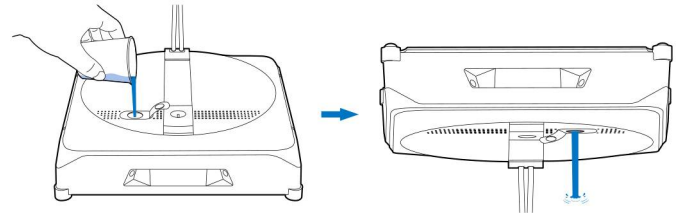
המכל

ריקון המכל

שפכו את תמיסת הניקוי מהמכל. לאחר שימוש בתמיסת ניקוי ECOVACS WINBOT, יש לשטוף את המכל בעזרת כוס המדידה המצורפת.



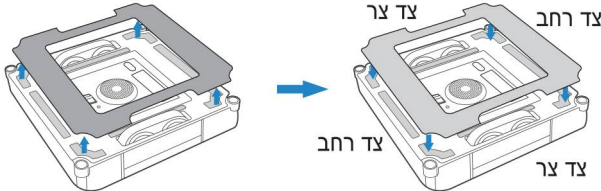
או



רפידת הניקוי

החלפת רפידת הניקוי

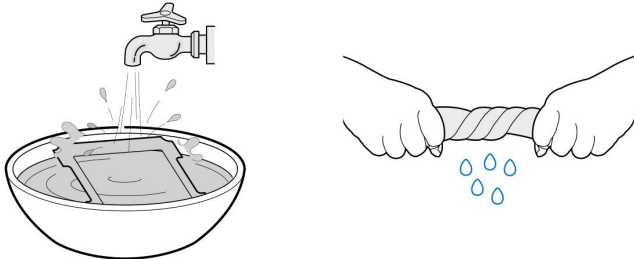
הסירו את רפידת הניקוי המלוכלכת מהרובוט והתקינו רפידה חדשה. לחצו על הרפידה החדשה כדי שתיצמד היטב. וודאו שהרפידה אינה מכסה את חיישני זיהוי הקצה.



- אם הסקוטש בתחתית הרובוט מלוכלך, נקו עם מברשת נקיה. אין לשטוף את הסקוטש במים העלולים לגרום נזק.

שטיפת רפידת הניקוי

ניתן לשטוף את רפידת הניקוי המלוכלכת במי ברז ולייבש היטב.

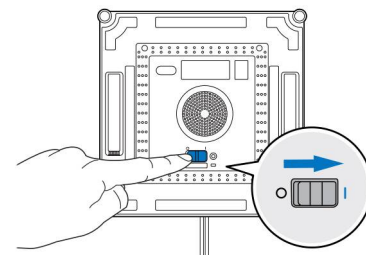


הערה:

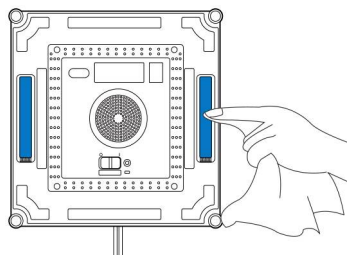
שטיפת הרפידה במי ברז יכולה להאריך את משך השימוש ברפידה. החליפו רפידה בלוויה ברפידה חדשה. להשגת חלקים להחלפה, יש לפנות למעבדת השירות של רונלייט.

רצועות הנעה

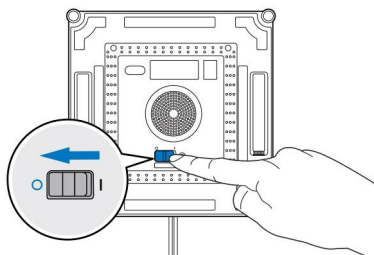
1



2



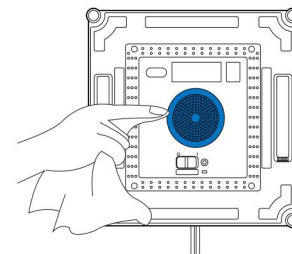
3



הערה:

היעזרו ביישום כדי לעקוב אחר מצב הרצועות.
עצרו את תנועת הרצועות כדי להסיר לכלוך.

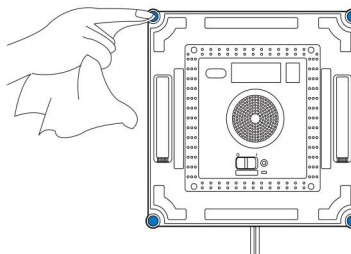
מפוח



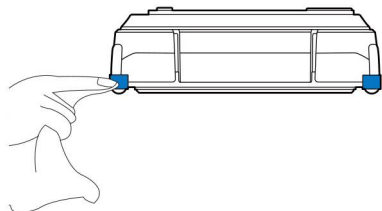
הערות:

- כאשר מופעלת ברובוט אתראת סוללה חלשה, הקפידו לטעון את הסוללה במלואה לפני השימוש בו או אחסונו, כדי למנוע נזק לסוללה.
- כאשר הרובוט לא יהיה בשימוש, לפני האחסון יש לטעון את הסוללה במלואה ולכבות את הרובוט. הטעינו את הסוללה כל שישה חודשים כדי למנוע פריקת יתר של הסוללה.

חיישני זיהוי קצה



גלגלות צד



נורית החיווי

מצב	החיווי
הרובוט WINBOT טעון במלאו.	נורית חיווי מצב מאירה בכחול.
הרובוט נצמד בהצלחה לזכוכית ומוכן לניקוי.	
מתבצעת פעולת ניקוי.	
הרובוט נמצא במצב הפסקה.	
הגדרות הרשת הושלמו.	
הרובוט נמצא במצב הפסקה ובטעינה.	נורית חיווי מצב מהבהבת באיטיות בכחול.
מופעלת התזה.	נורית חיווי מצב מהבהבת בכחול.
הרובוט עבר למצב 'שינה'. כדי העירו, לחצו על לחצן START/PAUSE (⏸).	נורית חיווי מצב מפסיקה להאיר בכחול.
הרובוט כובה.	
הסוללה חלשה. הסירו את הרובוט מהחלון.	נורית חיווי מצב מאירה באדום.
תקלה. ראו בפרק הבא פתרון תקלות.	נורית חיווי מצב מהבהבת באדום.

פתרון תקלות

במקרה תקלה, אנא היעזרו במדריך זה לפני שאתם פונים למוקד השירות.

מס'	התקלה	סיבה אפשרית	פתרון
1	הרובוט נע בצורה לא סדירה במהלך הניקוי.	רפידת הניקוי רטובה מדי.	החליפו את רפידת הניקוי. השתמשו בתמיסת ניקוי ECOVACS WINBOT כמוסבר לעיל, והתחילו מחדש את מחזור הניקוי.
		רצועות ההנעה מלוכלכות.	נקו את רצועות ההנעה. ראו פרק ניקיון ותחזוקה.
2	הרובוט תקוע ואינו זז.	רפידת הניקוי אינה מותקנת כהלכה.	הסירו את רפידת הניקוי והתקינו אותה מחדש.
		יש רווחים או סדקים על פני המשטח שיש לנקות. משטח הניקוי חסום על ידי חפצים/מכשולים קטנים על גבי הזכוכית.	החזיקו בכבל הבטיחות ו/או בכבל החשמל. בינתיים, לחצו על לחצני הכיוון ביישום ECOVACS HOME App כדי לשנות את המיקום הנוכחי (מעל הסדק או המכשול) של הרובוט.
3	הרובוט תקוע או נע במעגלים.	רצועות ההנעה תקועות.	בדקו את ניקיון רצועות ההנעה. נגבו אותם במטלית להסרת לכלוך ואבק. הפעילו את הרובוט מחדש. אם התופעה חוזרת, אנא פנו למוקד השירות.
4	הכרזה קולית על כמות נזל מועטה במכל.	המכל התרוקן.	מלאו את המכל בתמיסת ניקוי ECOVACS WINBOT. אין להוסיף מים מטהורים ומים מסוננים
5	הרובוט אינו זז או נע בצורה לא סדירה במהלך הניקוי.	הפגוש נתקע.	הסירו את הרובוט מהחלון. בדקו את מצב הפגוש. נקו את הפגוש והפעילו את הרובוט מחדש. אם התופעה נמשכת, אנא פנו למוקד השירות.
		הפגוש ניזוק.	א. הסירו את רפידת הניקוי והתקינו אותה מחדש. וודאו כי הרפידה אינה חוסמת את חיישני זיהוי הקצה. ב. נקו את חיישני זיהוי הקצה במטלית יבשה. ג. אם התופעה נמשכת, אנא פנו למוקד השירות.
		תקלה בחיישני זיהוי קצה.	א. נקו את חיישני זיהוי הקצה במטלית יבשה. ב. אם התופעה נמשכת, אנא פנו למוקד השירות.
		תקלה במפוח.	

מס'	התקלה	סיבה אפשרית	פתרון
6	הרובוט הפסיק לנוע לאחר ההיצמדות לזכוכית.	הרובוט קרוב מדי לקצה החלון או שיש מכשול.	השתמשו בלחצני הכיוון ביישום ECOVACS HOME App כדי להזיז את הרובוט מקצה החלון, למרחק של מעל 10 ס"מ, או כדי להרחיקו מהמכשול, והפעילו את הרובוט מחדש. לחילופין, הסירו את הרובוט מהחלון והניחו אותו מחדש במקום שהוא מרוחק מעל 10 ס"מ מקצה החלון ומהמכשול, והפעילו את הרובוט מחדש.
7	הרובוט תקוע.	יש מכשול.	קשרו היטב את כבל הבטיחות. אחזו בכבל החשמל ובאמצעות היישום ECOVACS HOME App נסו להזיז את הרובוט ממקום המכשול. אם הבעיה נמשכת, אנא פנו למוקד השירות.

חיבור היישום

לפני החיבור, ודאו שה רובוט WINBOT והטלפון הנייד עומדים בדרישות הבאות:

1. בטלפון הנייד מופעל בלוטות'.
2. מתג ההפעלה של הרובוט במצב "I" (מופעל) ונורית החיווי נדלקה.
3. יש לבצע את התיאום של הרובוט WINBOT ביישום ECOVACS HOME App במקום בהגדרת הטלפון.
4. אם במהלך התיאום קיימות הפרעות בתדר משותף בין בלוטות' ל- Wi-Fi, מומלץ להניח את הרובוט WINBOT קרוב לטלפון הנייד ומרוחק מנתב Wi-Fi.
5. אם החיבור נכשל, אנא נסו לנתק התקני בלוטות' אחרים, ודאו שהרובוט WINBOT אינו מחובר לטלפונים ניידים אחרים, ונסו מחדש.
6. חיבור בלוטות' עשוי להתנתק אם הרובוט WINBOT מרוחק מדי מהטלפון. נסו להתחבר מחדש ממרחק יותר קרוב.
7. כדי להשתמש ברובוט WINBOT, יש לאפשר ליישום ECOVACS HOME App לקבל גישה למיקום, לבלוטות' ולאחסון הטלפון הנייד. אם הבעיות נמשכות לאחר ביצוע כל המפורט לעיל, אנא פנו למוקד השירות.

מפרט המוצר

VG888-12	דגם רובוט WINBOT
24 VDC, 4 A	נתוני הזנה (טעינה)
75 W	הספק
2400 – 2483.5 MHz	תחום תקשורת
פחות מ- 0.50 W	הספק במצב כבוי/המתנה
BLJ96W240400P-V	דגם ספק כוח
230 VAC 50 Hz 2.0 A	נתוני מבוא (Input)
24 VDC, 4 A 96 W	נתוני מוצא (Output)

הספק המוצא של המודול האלחוטי הוא פחות מ- 100 mW.

הערה:

המפרטים הטכניים והעיצובים עשויים להשתנות לצורך שיפור מתמיד של המוצר.

הוראות בטיחות נוספות

הוראות בטיחות לשימוש במטען

1. מנע חדירת מים או לחות.
2. יש להשתמש אך ורק במטען המקורי
3. הימנע מהתזת נוזלים על המטען, כולל חומרי ניקוי וחומצות.
4. הרחק מטמפרטורה קיצונית כגון קרבה לרדיאטור, תנור, השארת השעון במקום החשוף לשמש וכו'.
5. הרחק ממקורות אש כגון: נרות דולקים, סיגריות, סיגרים, להבות גליות וכו'.
6. מנע נפילת עצמים על המטען.
7. חבר את המטען רק לשקע המספק את רמת המתח המסומנת על המטען.
8. בעת ניתוק המטען מהחשמל אין למשוך את כבל המטען, אלא למשוך את המטען עצמו מהשקע.
9. ודא שכבל המטען מונח כך שאין סכנה שידרכו עליו או יתקלו בו.
10. לעולם אין להחליף את הפתיל או התקע בתחליפים לא מקוריים! חיבור לקוי עלול לגרום להתחשמלות המשתמש.
11. בשימוש עם כבל מאריך יש לוודא תקינות מוליך הארקה שבכבל.
12. המטען מיועד לשימוש פנים בלבד ואינו מיועד לשימוש במקום החשוף לשמש, גשם וכו'.
13. יש לאפשר גישה נוחה לניתוק התקע במקרה חירום.

מכשיר זה אינו מיועד לשימוש על ידי אנשים (כולל ילדים) עם יכולות פיזיות, חושיות או שכליות מופחתות, או עם העדר ניסיון וידע. אלא אם הם תחת פיקוח או שקיבלו הנחיות לשימוש במכשיר על ידי האדם האחראי לבטיחותם. ילדים צריכים להיות תחת השגחה, כדי להבטיח, שהם לא משחקים עם המכשיר.

הוראות בטיחות נוספות

הוראות בטיחות לשימוש בסוללות ליתיום

1. יש להחליף את הסוללה אך ורק בסוללה דומה. החלפה שגויה עלולה לגרום לפיצוץ הסוללה!
2. אם במכשיר אינו בשימוש יש לטעון את הסוללה על 3 חודשיים.
3. שים לב הסוללה הינה סוללה נטענת.
4. אין לחשוף את הסוללה או מארז הסוללה לחום גבוה כגון: מקור אש, תנור, אור שמש וכו'.
5. אין להשליך את הסוללה לאשפה אלא למתקני מחזור המיועדים לכך.
6. אין לחשוף את הסוללה לגשם או ללחות גבוה. לא לשרוף את הסוללה. לא להרטיב את הסוללות. לא לחמם את הסוללה.
7. הסוללה עלולה להתלקח בעת הטעינה/אחסנה/שימוש.
8. יש לטעון את הסוללה בטמפרטורת סביבה שנעה בין 0 ל- 40 מעלות צלזיוס.
9. אין לפרק, למחוץ או לנקור את הסוללה וכן אסור להשליכה לאש.
10. במידה וזוהתה פגיעה בסוללה יש להפסיק מיידית את השימוש בה.
11. אין לחשוף את הסוללה לאזורים חמים מאוד.
12. אין להשתמש בסוללה שנרטבה ממים.
13. יש לטעון את הסוללה רק עם השנאי המסופק בערכה ובאזורים בהם הטמפרטורה הינה 0-40 מעלות צלזיוס.

תעודת אחריות

הגדרות

במסגרת כתב אחריות זה, למונחים שלהלן המשמעות המפורטת לצידם:

- **"רונלייט"** - יבואנית המוצר ארצה ומשווקת המוצר, רונלייט הלת' בע"מ, ח.פ. 513147751, מרח' יוסף ספיר 6, ראשון לציון. support@ronlight.co.il
טל': 073-24460600 פקס': 03-9625902.
- **"המוצר"** – מוצר, אשר יובא ארצה על ידי רונלייט ונשוא כתב אחריות זה.
- **"לקוח"** - מי שמחזיק כדן במוצר אשר יובא ארצה על ידי רונלייט בלבד וכן בכתב אחריות זה.
- **"משווק מורשה"** - הגוף המורשה על ידי רונלייט לשווק את המוצר ללקוח.
- **"תחנת שירות מורשת"** - תחנת שירות/מעבדה למתן שירותים טכניים למוצר.
- **"נקודת המכירה"** - נקודת המכירה/בית העסק בו נמכר המוצר ללקוח.

השירות במסגרת כתב אחריות זה מוגבל וכפוף לתנאים הבאים:

1. האחריות למוצר, לרבות למטען המוצר וסוללת המוצר, הינה לתקופה של שנה אחת (12 חודשים) ממועד רכישת הלקוח את המוצר ו/או אספקת המוצר ללקוח, לפי המאוחר מביניהם ("**תקופת האחריות**").
2. מובהר בזאת כי בכל הנוגע לאביזרים נלווים למוצר, אשר מצויים בערכת המוצר בעת רכישתו (באם מצויים שכאלה), אלה ניתנים ללקוח כמתנה ותקופת האחריות בגינם הינה 30 ימים ממועד רכישת הלקוח את המוצר, זאת כאמור לעיל למעט לעניין מטענו החשמלי של המוצר ואשר לו ניתנת מלאו תקופת האחריות כהגדרתה לעיל.
3. כתב אחריות זה והאחריות שמכוחו תקפים אך ורק למוצר שיובא לישראל על ידי רונלייט ולא יחולו על כל מוצר שיובא ארצה שלא על ידי רונלייט. כמו כן אחריותה של רונלייט מוגבלת למוצרים המצויים בגבולות הארץ בלבד.
4. מוצר אשר במרוצת תקופת האחריות נתגלה כלקוי בבדיקת מעבדה של רונלייט ו/או מי מטעמה, יתוקן על ידי רונלייט ו/או מי מטעמה ו/או יוחלפו בו חלקים פגומים ו/או חלקים אשר לא תפקדו כהלכה, זאת בחלקים חדשים ומקוריים ובהתאם לשיקול דעתה המקצועי של רונלייט ו/או מי מטעמה. למעט במקרים בהם, על פי סייגי כתב אחריות זה ו/או על פי הסייגים הנקובים בדן, לא תחול האחריות הניתנת ללקוח, כל תיקון ו/או החלפה כאמור בתקופת האחריות ייעשו על חשבונה של רונלייט. רונלייט ו/או מי מטעמה ימסרו ללקוח אישור על ביצוע התיקון האמור והכולל פירוט של מהות התיקון והחלקים שהוחלפו במוצר, באם הוחלפו. ההתחייבות לתיקון כאמור בכתב אחריות זה בכלל ובסעיף זה בפרט כפופה להוראות ולסייגים שבכתב אחריות זה ובכל דין.

5. נבצר מרונלייט ו/או מי מטעמה לתקן את המוצר וזאת מכל סיבה שהיא ולאחר שנתגלה במוצר ליקוי כאמור לעיל – רונלייט ו/או מי מטעמה יספקו ללקוח מוצר חדש זהה או מסוג ואיכות דומים ושואו ערך. לחלופין תשיב רונלייט ללקוח את התמורה ששילם בעד המוצר, הכל לפי שיקול דעתה הבלעדי של רונלייט. ההתחייבות לאמור בכתב אחריות זה בכלל ובסעיף זה בפרט, כפופה להוראות ולסייגים שבכתב אחריות זה ובכל דין.
 6. קבלת המוצר בידי הלקוח, בעת הרכישה ובעת קבלתו מבדיקה ו/או מתיקון, מהווה אישור מצד הלקוח כי בעת קבלת המוצר בידי המארז החיצוני של המוצר וחלקי המוצר החיצוניים חפים מכל פגם.
 7. היה והמוצר תוקן או הוחלף על ידי רונלייט ו/או מי מטעמה, תוסיף ותחול האחריות שלפי כתב אחריות למוצר המתוקן או המוחלף וזאת ליתרת תקופת האחריות. תקופת האחריות לא תוארך מעבר לתקופת האחריות המקורית עקב תיקונים ו/או החלפות. המוצר המקולקל, אם הוחלף, וכל חלק שהוחלף במוצר, אם הוחלף, יהיו לאחר ההחלפה לרכוש רונלייט ו/או מי מטעמה.
 8. בכל מקרה של מימוש האחריות ו/או מסירת המוצר לתיקון בתקופת האחריות, יתבקש הלקוח להציג לרונלייט ו/או מי מטעמה את מדבקת האחריות המקורית שעל גבי המוצר. כן יתבקש הלקוח להסיר וליטול עמו כל אביזר הצמוד למוצר, בין אם כזה המחובר למוצר ובין אם לאו, וזאת טרם מסירת המוצר לתיקון ולרונלייט לא תהיה כל אחריות לאביזר כאמור.
 9. עת נמסר מוצר לבדיקה, רונלייט ו/או מי מטעמה תבדוקנה אותו ובמידת הצורך תתקנה אותו וזאת עד חלוף 10 ימים מהיום שבו נמסר המוצר לתחנת השירות. נמסר המוצר לנקודת המכירה, רונלייט ו/או מי מטעמה יעשו כאמור לעיל עד חלוף 14 ימים מיום מסירת המוצר. שבתות וחגים לא יבואו במניין התקופות שנקבעו בסעיף זה.
 10. על אף כל האמור בכתב אחריות זה, רשאית רונלייט לדרוש תמורה בעד תיקון שביצעה במוצר, בעד הובלתו או בעד החלפתו, הכול לפי העניין, במידה ונתברר לפני ביצוע התיקון שהקלקול במוצר נגרם כתוצאה מאחת (או יותר) מהסיבות שלהלן:
 - (1) כוח עליון שהתרחש במועד מאוחר ממועד מסירת המוצר ללקוח;
 - (2) זדון או רשלנות של הלקוח, לרבות שימוש במוצר בניגוד להוראות השימוש ולרבות שימוש באביזרים לא מקוריים ו/או לא ייעודיים ו/או שאינם מאושרים על ידי יצרן המוצר;
 - (3) חשיפת המוצר לרטיבות ו/או לחות ו/או לתנאים סביבתיים בלתי נאותים;
 - (4) תיקון שנעשה במוצר בידי מי שלא הורשה לכך מטעם היצרן ו/או רונלייט ו/או מי מטעמן, בנסיבות שאינן נובעות מהפרת חיוביה של רונלייט לפי כתב אחריות זה;
 - (5) באם הלקוח לא מסר את המוצר לתיקון במהלך תקופת האחריות.
- כתב אחריות זה אינו מכסה התקנות ו/או שינויים שהלקוח ו/או מי מטעמו ביצעו במוצר.

11. האחריות הכוללת של רונלייט וכל מי מטעמה לתביעת נזקים כלשהם שייגרמו כתוצאה משימוש במוצר, ללא קשר לנסיבות אשר גרמו לנזק, לא תעלה בשום מקרה על מחיר הרכישה המקורי של המוצר. רונלייט לא תהיה אחראית בשום מקרה לנזקים עקיפים ו/או מיוחדים ו/או תוצאתיים ו/או נלווים, בין במישרין ובין בעקיפין, בין אם במקרה או כתוצאה משימוש במוצר, כולל אך לא מוגבל להפסדים כלשהם העשויים להיגרם בהכנסה ו/או ברווח ללקוח ו/או לצד שלישי, עקב שימוש ו/או אי שימוש במוצר או ציוד נלווה, ותביעות על ידי צד שלישי עקב שימוש במוצר. רונלייט לא תהיה אחראית בשום צורה.
12. למעט התחייבותה המפורשת של רונלייט כמפורט בכתב אחריות זה, לא קיימת כל אחריות או התחייבות של רונלייט, בין בכתב ובין בעל פה. כל אחריות למוצר תהיה בהתאם לכתב אחריות זה ולדין החל בלבד.
13. עד תום שנה מתום תקופת האחריות רשאי הלקוח לרכוש מרונלייט חלקי חילוף למוצר.
14. משווק מורשה ו/או תחנת שירות מורשית ו/או כל גוף ו/או כל אדם – אינם מוסמכים על ידי רונלייט ואינם מורשים על ידה לתת אחריות ו/או מחויבות כלשהי החורגים ממסגרת כתב אחריות זה.
15. האחריות על פי כתב אחריות זה תקפה בתחומי מדינת ישראל בלבד ועל הוראות כתב אחריות זה יחולו באופן ייחודי חוקי מדינת ישראל.
16. לקבלת שירות יש לפנות לאחת מנקודת השירות של רונלייט (פירוט עדכני של נקודות השירות מופיעה באתר האינטרנט של רונלייט שכתובתו: www.ronlight.co.il) וכן בנקודת המכירה בה רכשת את המוצר. קודם לכן, נא עיין/י במדריך למשתמש. ייתכן ובדיקת הוראות השימוש או תכונות המוצר כאמור במדריך תחסוך לך פנייה לנקודת השירות ו/או המכירה.

פרטי המוצר

סוג המוצר ותיאורו: _____

שם הדגם: _____ מספר סידורי: _____

שנת ייצור: _____ תאריך הרכישה: ____/____/____

פרטי החנות המוכרת: _____

חתימת תחנת השירות/המכירה: _____

חתימת נציג (וחותמת): _____